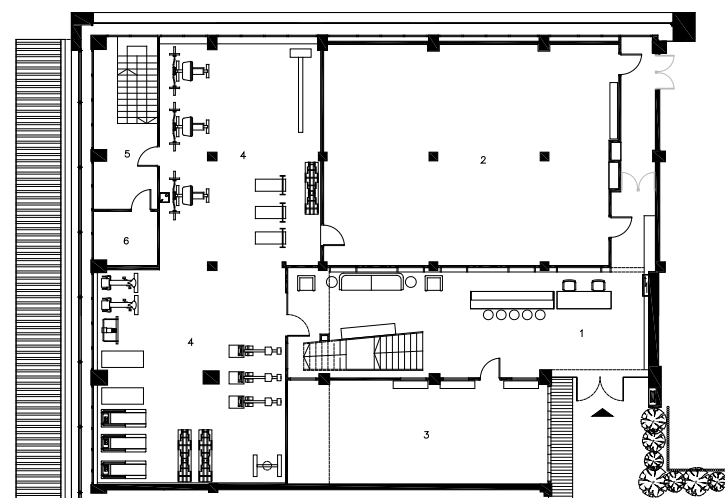


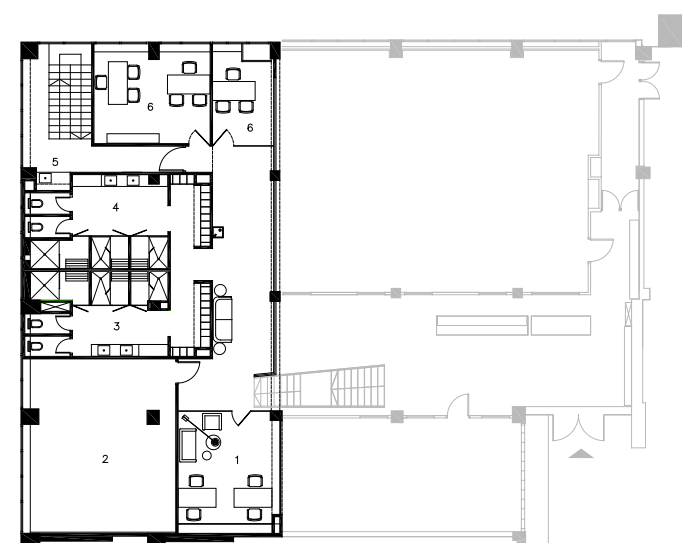
one size



קומת כניסה

1. מבואת כניסה
2. אולם אימונים
3. סטודיו
4. חדר טיש
5. אחסון
6. חדר סכני

מפתח תחתון



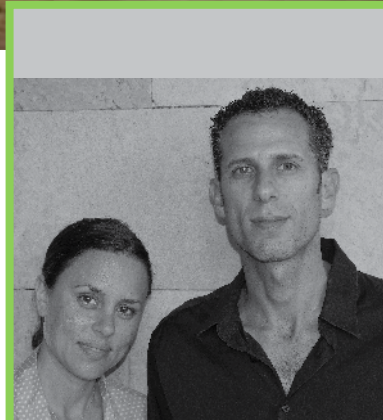
קומה עליונה

1. משרד מכירות
2. סטודיו
3. מלתחות גברים
4. מלתחות נשים
5. מטבחון
6. משרדים

מפתח עליון

מבט מחלל הקומה ששודרג במסגרת העיצוב: ספסל עץ מזמין עשוי קרשי בניין ודלתות זכוכית המאפשרות הצצה פנימה.

זה לא רק ספורט...



טולדו ליפשיץ אדריכלים
www.tlarchitecture.com

התכנון קדם סיעור מוחות שנועד לגבש את מכלול הצרכים וההיבטים לכדי רעיון מהודק. "בית של כושר" מוסיפים מירב ואריאל "הוא המיתוג של המקום. ככה הוא מקפל בתוכו זהות ברורה ומובחנת של מועדון כושר על כלל המאפיינים של מועדון מסוגו, ובה בעת, בשונה מרשתות גדולות המבוססות על מודלים עסקיים, אוצר במהותו ממד נוסף- ביתי, עוטף ונינוח".

פרק הזמן הקצר שעמד לרשותם בתכנון הפרויקט, כמו גם תקציב נתון ומוגדר ופרוגרמה מרובת פונקציות, דרשו ממירב ומאריאל

"כבר למשמע שמו - ONE SIZE - בית של כושר", ברור היה לנו שמדובר בפרויקט שונה, הדורש התייחסות מיוחדת ורעיונות ייחודיים שיביאו לידי ביטוי את רוח המקום והאנשים העומדים מאחוריו" אומרים האדריכל **אריאל ליפשיץ** ומעצבת הפנים **מירב טולדו-ליפשיץ**, בני זוג בחיים ובעבודה, על תכנונו של מועדון הכושר החדש שביצעו בהרצלייה. עבור אורלי הופמן בר, מבעליו, (מאמנת הכושר הזכורה כמי שגרמה למשתתפי התכנית "לרדת בגדול" גם "להזיע בגדול"), הקמתו הייתה בבחינת הגשמת חלום, ולעבודת

עיצוב מועדון הכושר שביצעו מירב טולדו-ליפשיץ ואריאל ליפשיץ בהרצלייה, נועד לשלב בין זהותו המובחנת לבין תחושת נינוחות א-פורמאלית, ומתרגם את השילוב באמצעות שפה אסתטית הנשענת על שימוש חוזר בחומרים קיימים המשווה לחלל נופך מוכר וחמים

תכנון: "טולדו ליפשיץ אדריכלים"
פרויקט: עיצוב מועדון כושר

קבלן ביצוע: אסי בונק גרנות:ג'וזף הנגר, מרכז הנגרות



ממדיו הגדולים של קיר ארוך וגבוה מנוצלים ליצירת ספרייה המכילה פריטים המשקפים את רוח המקום ותכניו, ובינות לתאיה משובצים פתחים מזוגגים

בחומרים מסוג זה, שכבר עברו כבדת דרך ובתוכם טבועים עקבות הזמן, סיפורים וזיכרונות, עונה על המבוקש ואכן משווה לחלל נופך מוכר, חמים ואינטימי.

החלל, השוכן בבית מרכזים וכבר עבר מספר גלגולי שימוש, הוא חלל גבוה (5 מ') המשתרע על 1000 מ"ר במתאר אורכי צר, שחלקו מתפרש על שני מפלסים ובשטחו נכלל גריד של עמודי בטון קונסטרוקטיביים. נתונים אלה היו בבחינת מצב קיים עמו נדרש התכנון לזרום, וחלוקת השטח ומיקום הפונקציות הנדרשות בוצעו על בסיס זה תוך מענה לצרכים שהוגדרו בפרוגרמה: במפלס

היערכות לוגיסטית מורכבת מאד, אך במקביל היו גם בסיס לקונספט הרעיוני שטוו: קונספט המושתת על שימוש בחומרי גלם זמינים, ובכלל זה שימוש מחודש בחומרים קיימים (RE-USE), דוגמת קרשים שהובאו מאתרי בנייה, לוחות פלדה חלודים, גלילי קרטון מהסוג המשמש ליציקת עמודי בטון, דלתות ששופצו, ופריטים נוספים שרבים מהם לוקטו מחנויות יד שנייה. מירב ואריאל: "מעבר למגבלה של לוח זמנים צפוף מאד שהכתיב זמינות- הן של חומרים והן של אנשי מקצוע, הקונספט העיצובי נגזר ממרכיב הבית הנכלל במיתוג, מהרעיון לייצר במקום תחושת נוחות א-פורמאלית. שימוש

מבט לעומק החלל: דלפק קבלה ובר עשויים עץ גושני עם חזיתות פלדה חלודה, וספרייה הנפרשת על פני כל שטחו של הקיר המרכזי הגדול שמאחוריו מצויים חללי אימון.

בינות למדפי הספרייה משתלבים פתחים מזוגגים המאפשרים קיום קשר עין ישיר עם חללי האימון שמאחורי הקיר.



פינה ב"סלון" הממוקם בין אזור הבר לחלל הסטודיו המרכזי. ספה להתרווחות נינוחה, כורסה בריפוד ססגוני, ואריחים מצוירים המחפים את אדן העץ של פתח מזוגג.



על מדפי הספרייה מוצגים פריטי אספנות מעולם התוכן הספורטיבי, ספרים בנושאים רלוונטיים, ופריטי אספנות חינוכיים נוספים. גופי תאורה שלוקטו בחנויות יד שנייה משלימים את התחושה הביתית-אינטימית.

ההמוקד המרכזי בחלל הוא קיר וגובה הזורם במקביל לצייר האורכי ומפריד בינו לבין אזורי האימוץ המצויים מאחוריו. ממדיו הגדולים- 5 מ' גובה ו- 15 מ' אורך, נוצלו ליצירת "ספרייה" המכילה בתוכה פריטים מפריטים שונים המדגישים את תכני המקום ואת הרוח והערכים של האזור נולד, כמו, למשל, פריטי אספנות מעולם הכושר, ספרים בנושאי בריאות וספורט, פריטי אספנות "כלליים" ועוד. בגב הקיר, בינות לתאי הספרייה, נפרצו פתחים מזוגגים עם אדני עץ

של הקומה בו הוא ממוקם: חזותו האנמית וה"סתמית" שודרגה באמצעות שילוב ספסל עץ ארוך ומזמין, ודלתות זכוכית גדולות הסוגרות על חלל הפנים מאפשרות הצצה לתוכו, כעין תחושה של הגעה הביתה. אזור המבואה גבה התקרה מתברר כחלקו הקדמי של ציר החוצה את החלל כשבסופו ומשני עבריו ממוקמות הפונקציות הספורטיביות ולאורכו הפונקציות האחרות. דלפק הקבלה והבר הממוקם בסמוך אליו עוצבו מעץ גושני עם חזיתות מפלדה חלודה,

שניצבו "עצמאית" בשטח נחשפו גם כאלה שהיו מחופים בגבס. גרם המדרגות התעשייתי שהוביל למפלס העליון נותר במיקומו אך טופל תוך חיתוך פודסט שהפריע לתכנון וקילוף שכבות הצבע שהותירו אותו כשלד ברזל גולמי, ובתקרת הגבס המקורית בה הותקנה תוספת של גופי תאורה חסכוניים מסוגים שונים. המסגרת הגולמית משהו שעטה החלל היוותה בתוך כך רקע "נכון" ליציקת תכני העיצוב הנוספים, שמגעם מתחיל, למעשה, כבר מחוצה לו, במרחב משותף

הכניסה נקבע מיקומם של חדר כושר מכשירים, 2 חללי סטודיו - גדול ובינוני - וכן מבואה, בר, "סלון" ואזור בוטיק בו מוצעים פריטי ביגוד רלוונטיים לעיסוק בספורט, ובמפלס העליון מוקמו סטודיו רב שימושי נוסף, משרדים + חדר מכירות ומלתחות (ראה תוכניות). מסגרתו של החלל טופלה בהתאם לאילוצים ובהתאמה לאופי הפעילות המתקיימת בו: כלל אזוריו רוצפו בפרקט אלון בהיר, קירותיו נצבעו בלבן, וכהשלמה ויזואלית-רעיונית לעמודי הבטון

מירב ואריאל: " כשם שבית צריך להיות פתוח, תרתי משמע, ולאפשר לדייריו קיום קשרי עין ביניהם, כך גם כאן נועדו השקיפות והמבטים הישירים לייצר את אותה תחושה".



חללי אימון: ריצוף פרקט אלון, ועמודים קונסטרוקטיביים שנותרו כאילוץ בחלל מנוצלים כמוקד לעיגון אביזרי ספורט.

מעבר תחום בזכוכית במפלס העליון מייצר קשרי עין ישירים עם החללים הנפרשים תחתיו.
פרט: גלילי קרטון מהסוג שמשמש ליציקת עמודים משמשים כתאי אחסון.



קרשים שהובאו מאתרי בנייה, לוחות פלדה חלודים, גלילי קרטון מהסוג המשמש ליציקת עמודי בטון, ופריטים "יד שנייה" משתלבים באורח יצירתי לכדי חלל עוטף





בקדמת הכניסה למלתחות: קרשי בניין שנאספו מאתרי בנייה משמשים כלוחות מודעות.

המלתחות: עיצוב עכשווי מפנק, תאורה רכה, ותאים אישיים המעניקים פרטיות.

אל חלל המפלס העליון מוביל גרם המדרגות הרחב שלצדו ניצב ספסל יד שנייה, והמוטיבים הטווים את רקמת המרחב שזורים גם בשטחו - אם באופן בו משתלבים החומרים שזכו לשימוש חוזר, דוגמת לוחות מודעות שעוצבו מקרשי בניין, ואם בקיום קשרי עין ישירים, דוגמת תיחום אזור המעבר בזכוכית, כך שהוא צופה מטה אל החלל המשתרע תחתיו ואף נצפה ממנו. חריגים בנוף זה הם חללי המלתחות, אשר עוצבו בשפה נקייה ועכשווית כשהם נחלקים לתאי רחצה והלבשה אישיים ומעניקים את כל הפינוק והרוגע הראויים לאחר שעות אימון. אייקונים שעוצבו במשותף עם חברת המיתוג כחלק מהדגשת הקונספט הרעיוני משתלבים כפרט חביב בנקודות שונות בחלל, אך דומה שעמם או בלעדיהם, הוא תורגם כאן במלואו כשילוב מנצח - תרבות ספורט וכישר שניעטפה בתחושת נינוחות ביתית שלעולם עושה את שלה.

רחבים המאפשרים הצצה לסטודיו ולחללי האימון, כשהם מגלמים מוטיב של קשרי עין השזור בכלל מרחב החלל ומפלסיו בוריאציות שונות. מירב ואריאל: " כשם שבית צריך להיות פתוח, תרתי משמע, ולאפשר לדייריו קיום קשרי עין ביניהם, כך גם כאן נועדו השקיפות והמבטים הישירים לייצר את אותה תחושה".

המרחב המשתרע בין הבר לבין חדר הכושר הוגדר כ"סלון" להתרווחות נינוחה ורוהט בהתאם עם ספות רכות שעוצבו ייעודית, ופרט חניני בחזותו הוא חיפוי אריחים מצוירים ששולב בפתח המזוגג הפונה אליו וחובר לכורסה בצבעוניות ססגונית שהוצבה בסמוך. חדר הכושר שבקצה הציר נחשף מבעד דלתות זכוכית שקופה, וכמו כל חללי האימון הוא מצויד במיטב האביזרים החדשניים. האילוץ המבני שמייצרים עמודי הבטון מנוצל בשטחו כהזדמנות, כשהוא מגויס לשמש כעיון נדרש לאבזור, וכחללי אחסון מקוריים בעליל משמשים גלילי קרטון.