

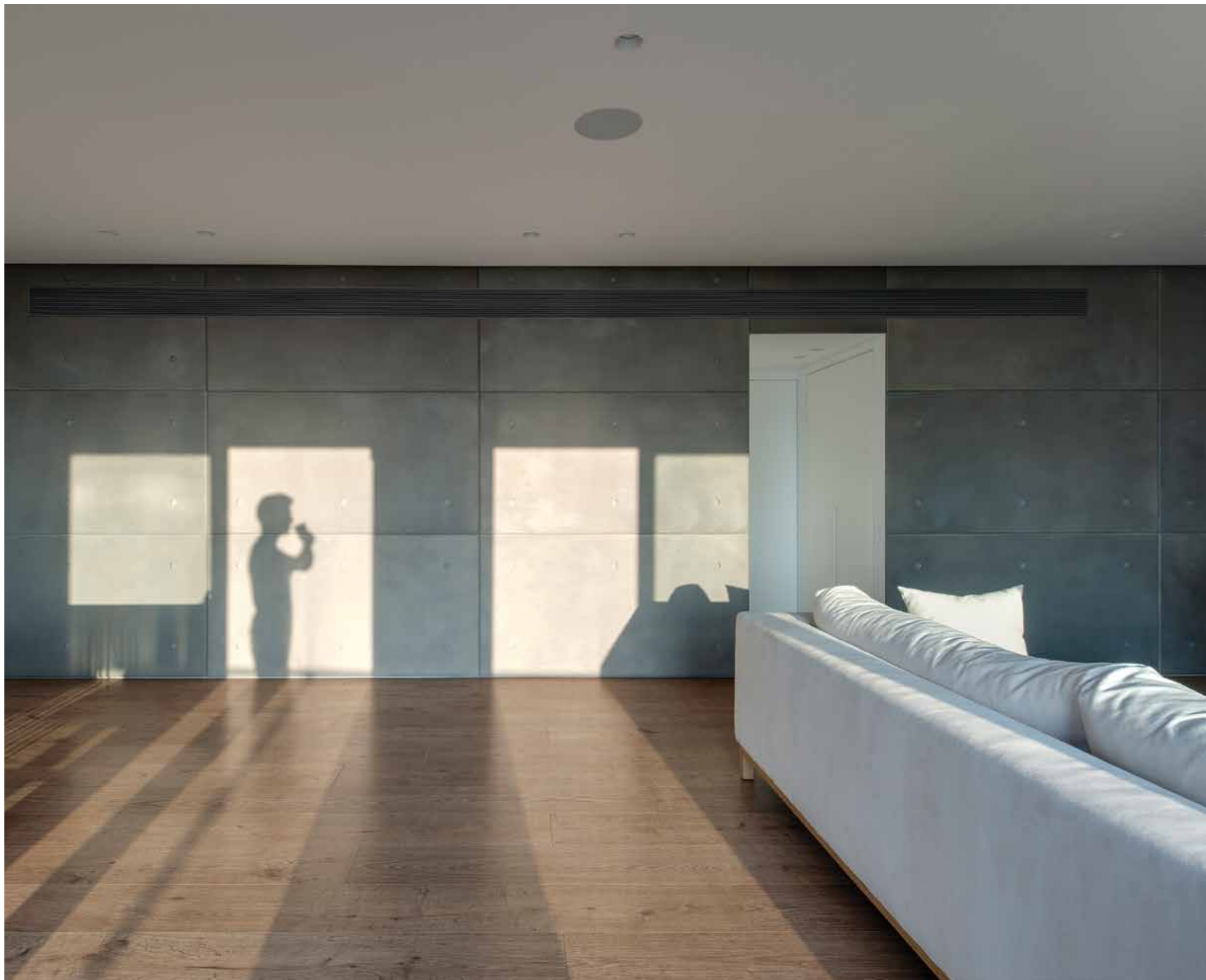
13

טולדו ליפשיץ אדריכלות ועיצוב - אדריכל
אריאל ליפשיץ | צילום: עודד סמדר
דירה במרכז, 180 מ"ר + 120 מ"ר מרפסת

כמו זוגות רבים שילדיהם בגרו, גם בני הזוג הזה הרגישו שהבית שבו גידלו את הילדים גדול מדי עבורם. הם החליטו לעזוב את הבית בן שלוש הקומות, שנבנה על מגרש בגודל 750 מ"ר, ורכשו במקומו דירה המתפרשת על פני מפלס אחד באזור המרכז.

בעלי הבית התייחסו בעיקר להיבטי החיים הפרקטיים וביקשו מאדריכל אריאל ליפשיץ לתכנן את פנים הדירה תוך שימוש בחומרים שיהיו קלים ונוחים לתחזוק. ליפשיץ מאמין בתכנון חללים המספקים מסגרת רגועה ושקטה, שלתוכה יכולים הדיירים ליצוק את סיפור חייהם ואת האישיות שלהם. במקרה הזה הוא התבקש לפתוח דף חדש וליצור עבורם סגנון חיים אחר מזה שאליו הם התרגלו.

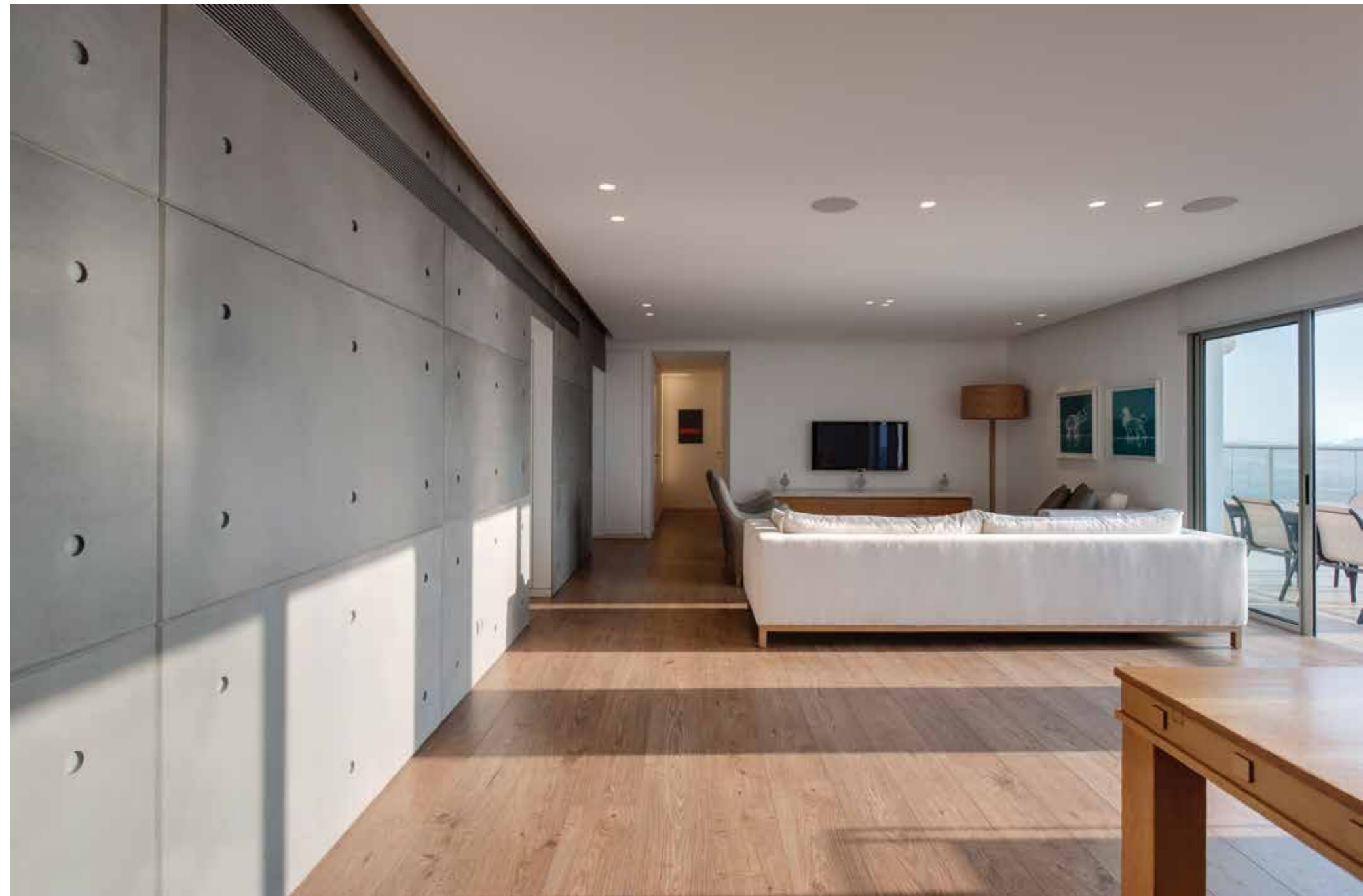
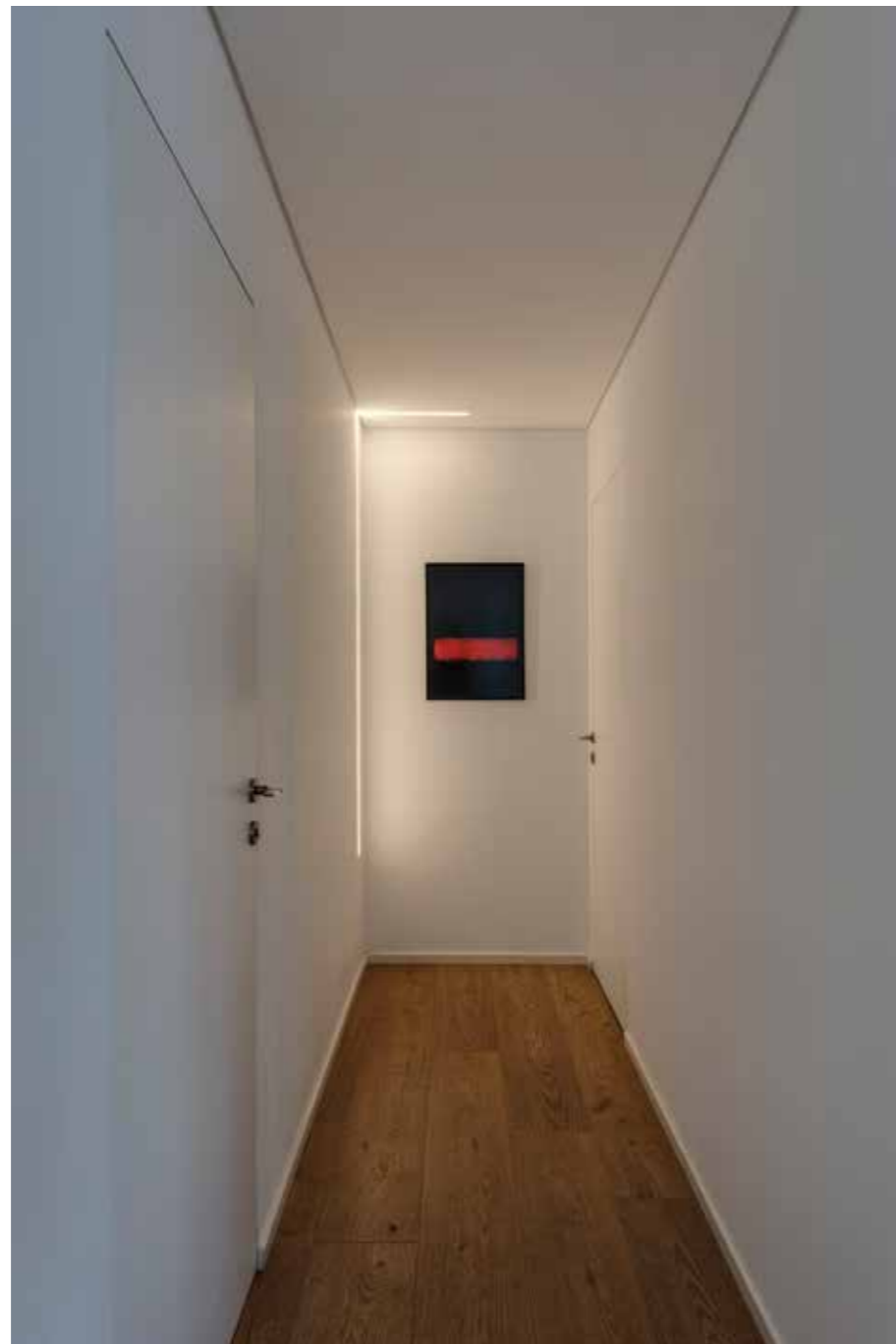
ליפשיץ מייחס חשיבות רבה לקיימות וליעילות אנרגטית ולכן שולב בנושא בתכנון, החל בהעדפת חומרים מקומיים, עבור בבחירת גופי תאורה חסכוניים מסוגים שונים, וכלה בתכנון הצללות לסינון אור וקרינה והתאמת מערכות מיזוג האוויר לאזורי המחיה השונים בדירה.

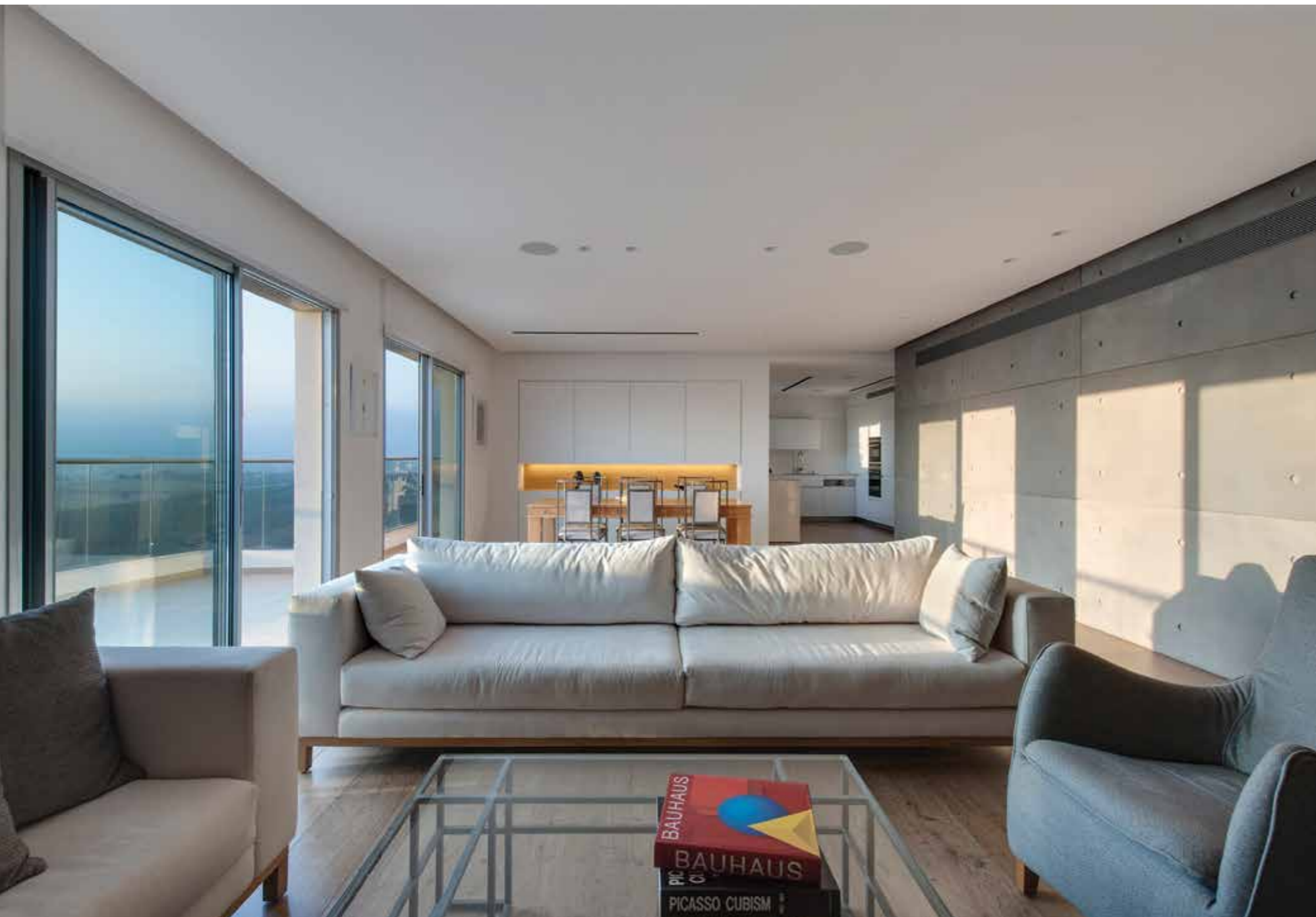


| משמאל בכיוון השעון |

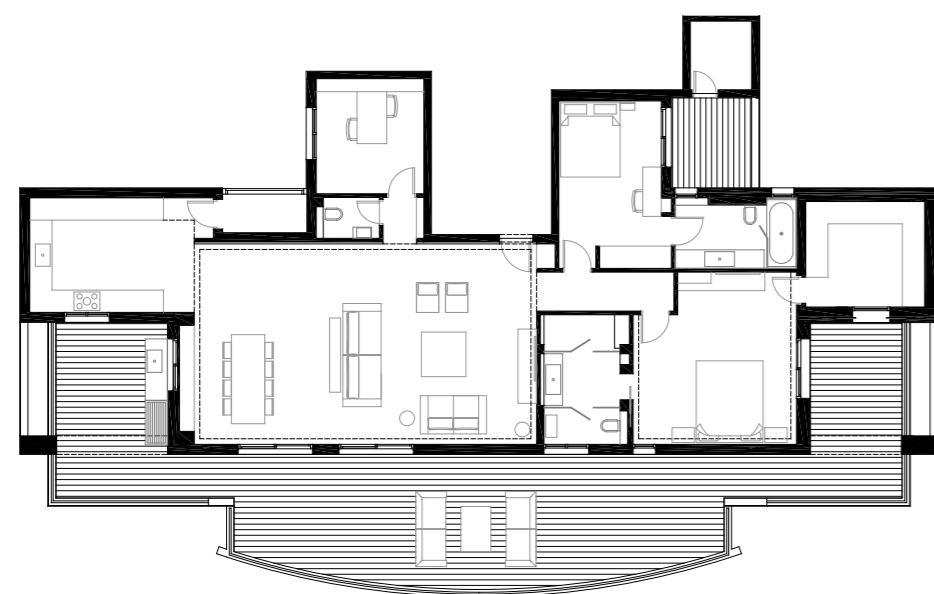
ליפשיץ מאמין גדול בפרטים הקטנים, ובחלל הנקי שתכנן הקפיד על נגיעות שמייחדות אותו ומייצרות בו תחושות של רוגע, חמימות וביתיות. כבר בשלבים המוקדמים תוכננו מערכות התאורה שאירו את עבודות האמנות ויעצימו את האופן שבו הן נחוות במרחב. בסוף המסדרון שמוביל ליחידת ההורים, לדוגמה, תוכנן פס תאורה שהוטמע בקיר ומדגיש את עבודת האמנות שנתלתה בסמוך לו.

הקיר המרכזי בסלון הוא קיר עיוור, שחופה בלוחות בטון על מנת להדגיש את הרצף והקצב הוויזואלי של החלל, ובתוכו הוטמעו מערכות טכניות רבות. בתקרה המרחפת הוטמעו גופי תאורה בפרישה פריפראלית מעל מקומות ספציפיים, דוגמת משטחי עבודה או שולחן האוכל, והורכבו פסי צבירה שקועים שניתנים לכוונון בכדי להשיג את התאורה האופטימלית לכל פעילות ופעילות.





בעלי הבית מרבים לארח ולכן מבין כל האפשרויות שעמדו בפניהם בחרו בדירה הזאת בשל המרפסת הגדולה שמרחיבה את החלל ומלווה את האזור הציבורי, כמו גם את יחידת ההורים. משום שהמרפסת פונה לצד מזרח, הדירה זוכה בשעות הבוקר לקרינת שמש ישירה, והפתרון שסיפק האדריכל מתבטא בשכבות סינון שונות שניתנות לשליטה ולכוונון: תריסים, פילטרים, מסנני קרינה ששולבו בצד החיצוני של החלונות ומסכי גלילה פנימיים ומינימליסטיים.



השינוי העיקרי התרחש באזור המגורים, שם חולק החלל מחדש, יחידת ההורים חופתה בפרקט מעץ אלון והממ"ד משמש כחדר ארונות. ממול מוקמה יחידה נוספת.

שירותי האורחים נצבעו בגוון ירוק-תכלכל ומעל האסלה תוכנן פרט מואר, שממשיך את מוטיב השכבתיות החומרית הבאה לידי ביטוי במקומות שונים בדירה. תכנון הנגרות בדירה נעשה בהתאמה אישית על פי דרישות הדיירים והוא עשיר בפרטים שהופכים כל רהיט לפריט ייחודי.

